

## Instrucțiuni generale pentru montarea pompelor de apă și spălarea circuitului de răcire.

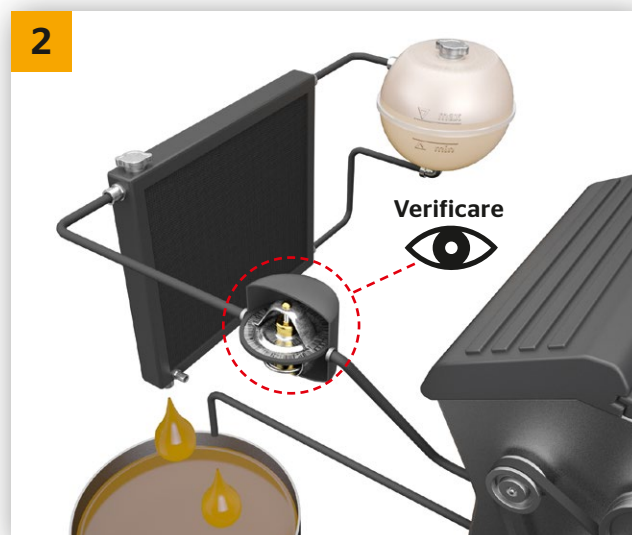


La înlocuirea pompei de apă și spălarea aferentă a circuitului lichidului de răcire se fac în mod frecvent greșeli care duc la contaminarea noului lichid de răcire și periclitează buna funcționare a noii pompe de apă. Prin urmare, este deosebit de importantă spălarea **întregului** circuit de răcire **înainte** de înlocuirea pompei de apă, respectarea instrucțiunilor de etanșare ale pompei de apă și folosirea lichidului de răcire corespunzător.

**! Vă rugăm să respectați următoarele instrucțiuni generale pentru înlocuirea pompei de apă și spălarea și reumplerea circuitului de răcire:**



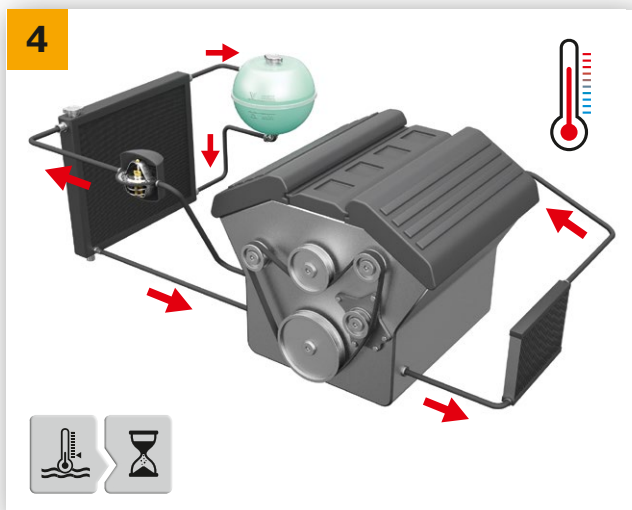
- Evacuați lichidul de răcire uzat conform instrucțiunilor fabricantului (desfaceți șurubul de evacuare de la furtunul de dedesubt al radiatorului, etc.).
- Colectați lichidul de răcire și eliminați-l în mod corespunzător (**Atenție toxic, conține glicoli**). Lichidul de răcire vechi nu trebuie reutilizat.



- În cazul în care lichidul de răcire vechi este foarte murdar, termostatul trebuie să fie verificat și, dacă este necesar, înlocuit.



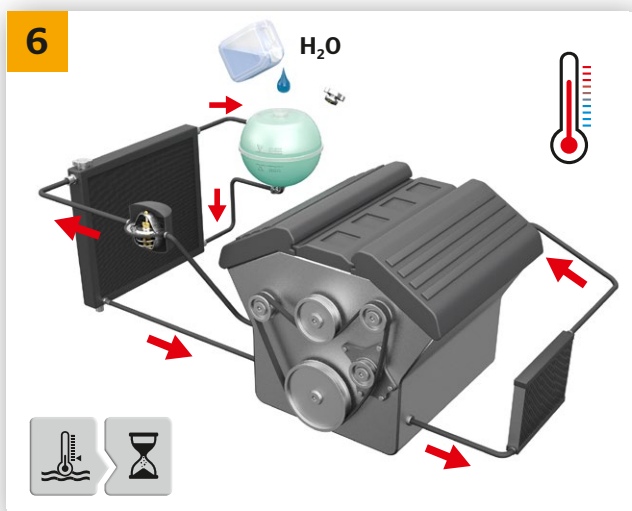
→ Amestecați apă curată cu soluție de curățare în proporția corectă (de ex. MB A0009891025, Liqui Moly 3320, etc.) și turnați în sistemul de răcire până la umplere.



→ Aduceți motorul la temperatura de funcționare, astfel încât termostatul lichidului de răcire să deschidă circuitul de răcire mare. Porniți încălzirea la treapta cea mai înaltă, respectați timpul de acționare conform indicațiilor producătorului produsului.

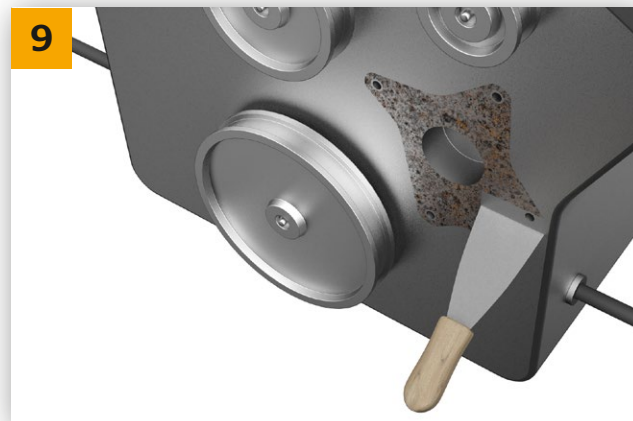
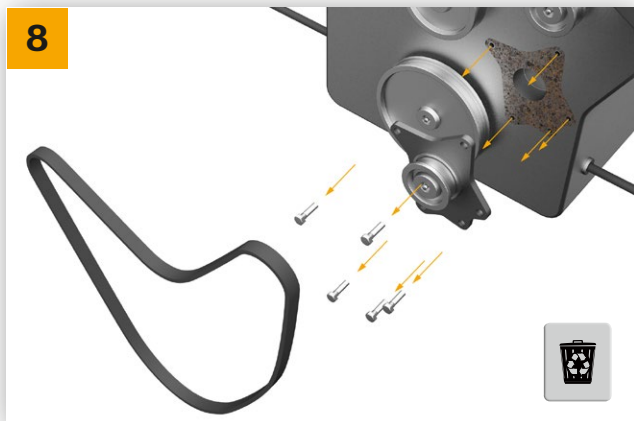


→ Evacuați din nou amestecul de curățare ca în etapa 1 (**Atenție, pericol de opărire!**).  
 → În funcție de gradul de murdărie a lichidului scurs, dacă este necesar, efectuați din nou etapele 3 și 4.



→ Umpleți circuitul de răcire cu apă curată. Aduceți motorul la temperatura de funcționare la 2500 rot/min și evacuați din nou apa, după cum este descris în etapele 1 și 5.



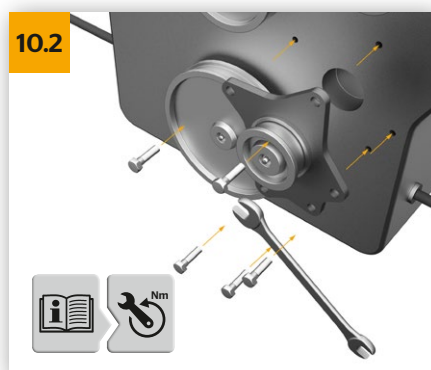


→ Demontați acum pompa de apă veche și curățați și degresați foarte bine toate suprafețele de etanșare.

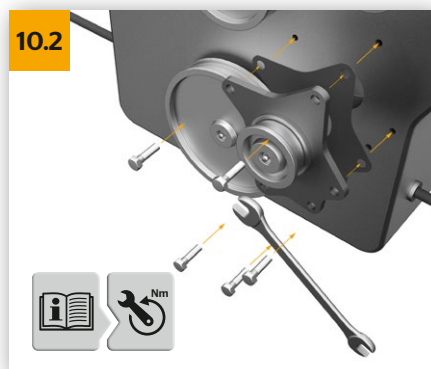
**Comparați pompa de apă demontată cu piesa nouă.**  
**IMPORTANT: Nu învârtiți niciodată rotorul pompei de apă în stare uscată!**  
**Astfel se poate deteriora garnitura culisantă, ceea ce cauzează neetanșeitățe.**



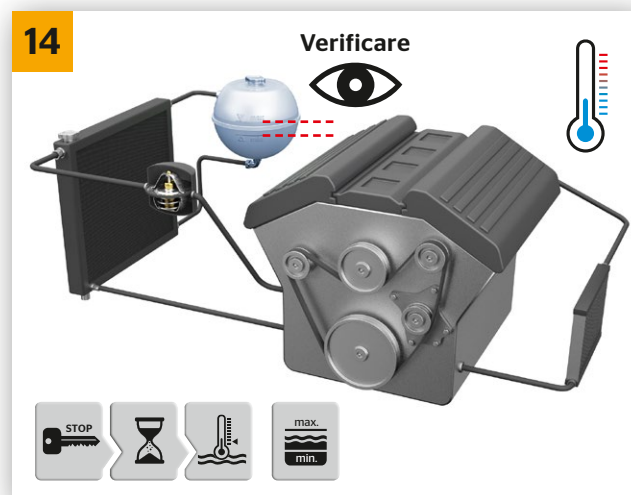
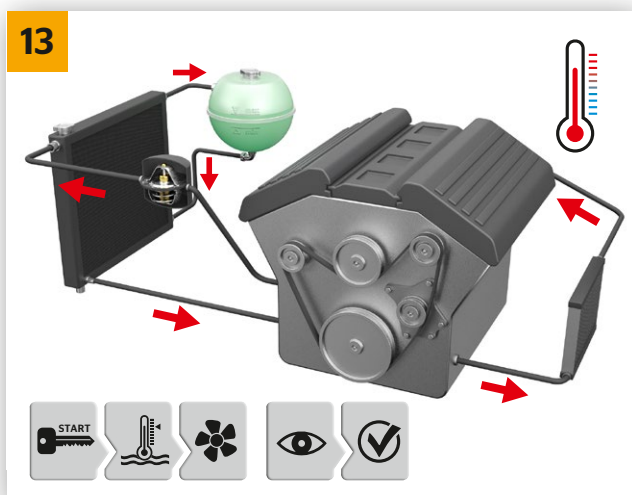
→ Instalați noua pompă de apă în conformitate cu specificațiile producătorului. Respectați în acest sens neapărat cuplurile de strângere și indicațiile cu privire la utilizarea garniturilor / materialelor de etanșare.



→ Utilizați pastă de etanșare sau adeziv de etanșare numai dacă acestea sunt prevăzute în mod expres pentru pompa de apă. În cazul pompelor de apă care se montează cu un astfel de material de etanșare lichid, aveți grijă ca materialul de etanșare să fie aplicat în cantități mici și uniforme și respectați timpii de uscare, înainte de a reumple circuitul de răcire. În caz contrar în lichidul de răcire pot ajunge impurități. Strângeți șuruburile de fixare ale pompei de apă alternativ, cu cuplul de strângere prescris.



→ În cazul în care pompa de apă este prevăzută cu o garnitură de etanșare sau dacă este premontat un o-ring, nu poate fi folosită nicio pastă de etanșare! O-ringurile premontate trebuie unse ușor cu lichid de răcire înainte de montare și nu se va utiliza vaselină.



Conținutul acestui document tipărit nu are caracter obligatoriu și servește exclusiv în scopuri informative. Mărcile comerciale prezentate în această publicație sunt proprietatea Continental AG și/sau a filialelor sale. Copyright © 2017 ContiTech AG, Hanover. Toate drepturile sunt rezervate. Informații suplimentare puteți găsi accesând [www.contitech.de/discl\\_en](http://www.contitech.de/discl_en)

